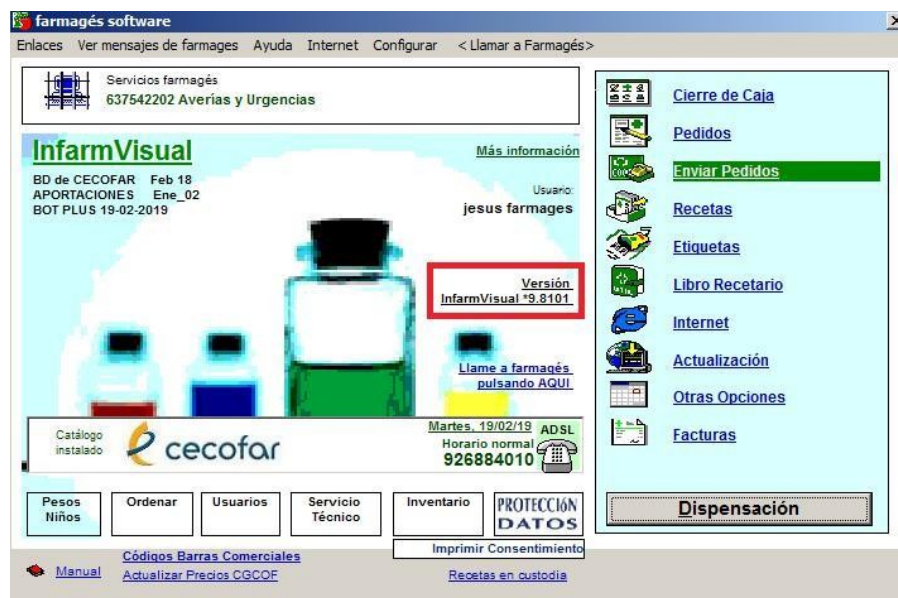


MANUAL INSTALACIÓN SEVEM

InfarmVisual versión 9.8116 o superior (VERSIÓN SEVEM)

Instalación de la versión

Compruebe la versión de Infarm ya que debería haberse instalado automáticamente. La versión del programa puede encontrarla en el recuadro rojo de la imagen de ejemplo.



Si no dispone de la versión 9.8116 o superior puede descargarla desde el siguiente enlace y realizar su instalación.

[Descargar actualización 9.81.](#)

Activación de la versión

Comenzaremos con el ordenador principal.

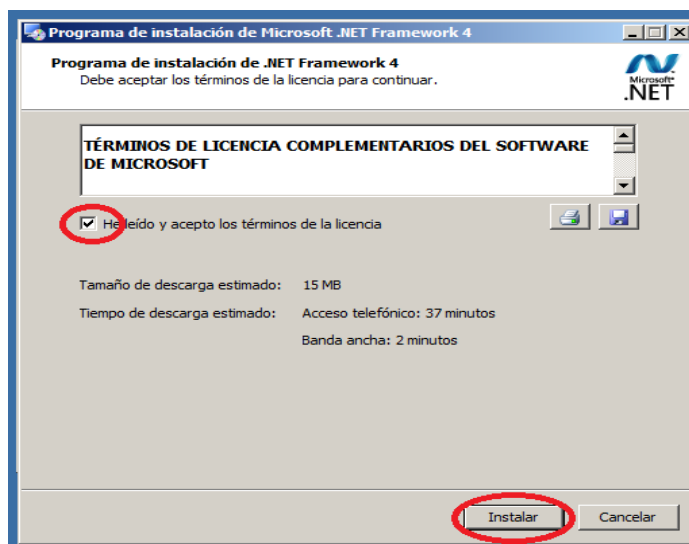
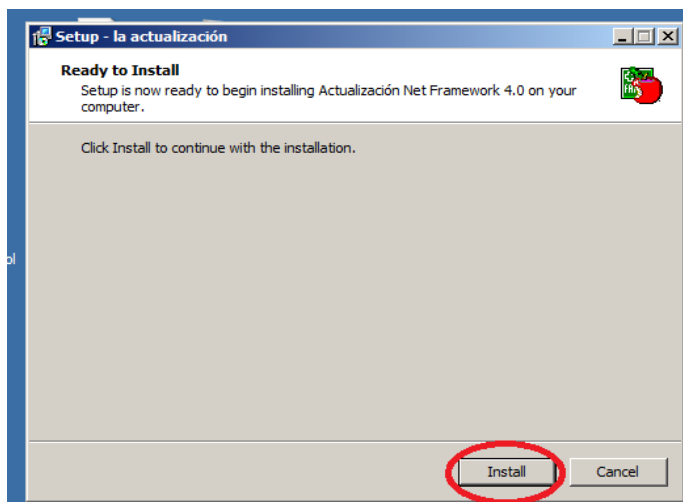
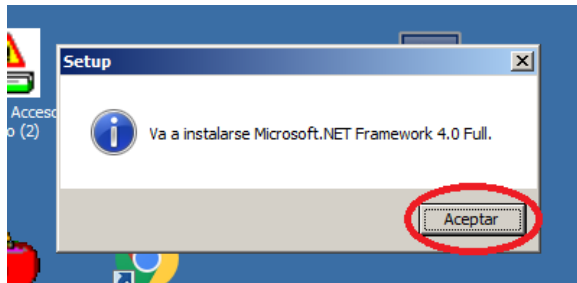
Paso 1

Entre a la pantalla de dispensación y en la parte superior del menú pulse en Opciones->Mas configuraciones-->Instalar SEVEM. Le solicitará una contraseña, teclee SEVEM.

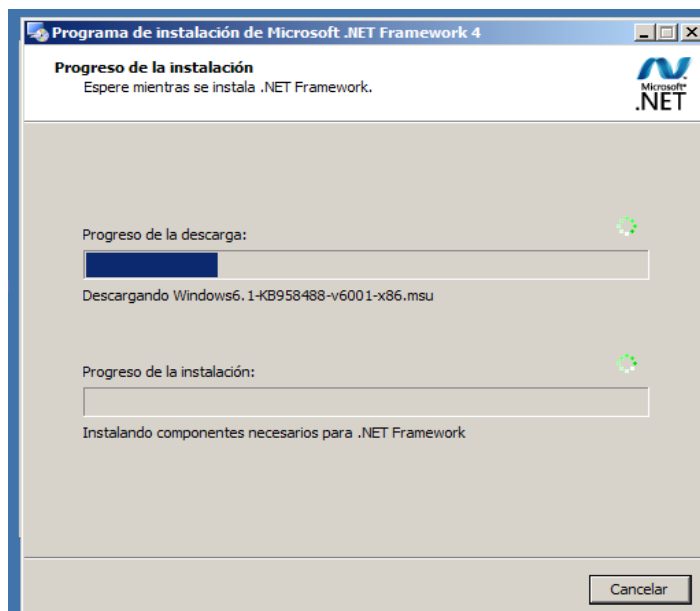


Comenzara el proceso de instalación, pulse en siguiente o aceptar en todas las ventanas hasta que finalice el proceso.

Nota: los pasos de las imágenes que verán a continuación es posible que no les salga en todos los puestos ya que el programa de instalación detectara que ordenadores necesitan este paso previo y cuales no.

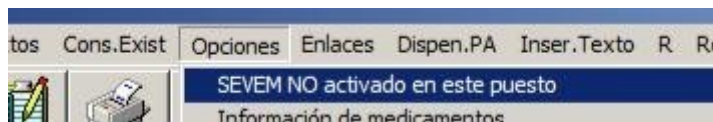


Esperar que el proceso termine (puede tardar más o menos dependiendo del ordenador).

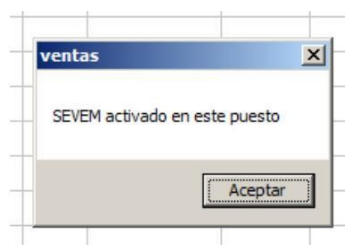


Paso 2 Activamos la verificación SEVEM.

Una vez acabada la instalación, en la parte superior del menú de dispensación deberá hacer click en OPCIONES-→SEVEM NO activado en este puesto. Pedirá una contraseña, teclee SEVEM.



Aparecerá una ventana emergente en la que figura el texto "Obteniendo Token para acceder al SEVEM"



Después aparecerá la ventana SEVEM activado en este puesto y ya podrá leer códigos datamatrix.

Nota: en caso de que pusiera "no se ha podido obtener un token" llámenos para estudiar su caso.

DEBERÁ REPETIR LOS PASOS 1 Y 2 EN TODOS LOS PUESTOS DE LA FARMACIA.

ANEXO

IMPORTANTE PARA LOS PROPIETARIO DE LECTOR HONEYWELL 1400



Si usted tiene en su farmacia algún lector de la marca Honeywell como los que aparece en la fotografía superior facilitados por farmages, deberá leer los códigos que abajo facilitamos para su correcto funcionamiento con los códigos Datamatrix en el orden que aparecen 1-->2-->3-->4. El lector no hará nada, solo pitará y ya estará correctamente configurado para funcionar.

1



DEFAULT.

Activate Custom Defaults

2



KBDCAS2.

**Windows Mode Control + ASCII
Mode On**



3

**Agregar sufijo de retorno
de carro**

4



KBDCAS3.

Windows Mode Prefix/Suffix Off

ANEXO
IMPORTANTE PROPIETARIOS LECTORES DATALOGIC



Si usted tiene en su farmacia algún lector de la marca Datalogic y experimenta los siguientes problemas:

- 1-El lector se queda apagado al reiniciar el equipo.
- 2-El lector no lee algunos códigos datamatrix como el del Xeristar que son blanco sobre negro.

Deberá leer los siguientes códigos:

Modo lectura inversa



Evitar suspensión del lector

